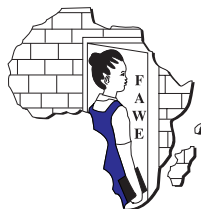




Plan Stratégique
2019 – 2023
VERSION ABRÉGÉE

*Promouvoir l'accès des filles
et des femmes à l'éducation
et à la formation en Afrique*



FAWE

Forum for African Women Educationalists
Forum des éducatrices africaines

Message de la présidente de *FAWE Africa*



Les cinq femmes africaines ministres de l'Éducation, baptisées affectueusement les Mères fondatrices du FAWE, étaient convaincues que les femmes aux postes de décision avaient le potentiel de faire une différence importante. Aujourd'hui, le FAWE évolue dans un environnement très dynamique où les tendances sociopolitiques, en particulier dans

le secteur éducatif africain, exigent d'être réactif face aux changements contextuels.

Afin de rester un catalyseur de l'apprentissage, de devenir un facilitateur des processus de changement et un innovateur d'interventions durables intégrant la dimension genre, le FAWE tentera, à travers ce plan stratégique, de donner les moyens aux filles et aux femmes africaines d'acquérir les compétences, les valeurs et les aptitudes nécessaires pour réaliser leur plein potentiel.

J'invite humblement les gouvernements des pays dans lesquels le FAWE opère, les centres de recherche, les universités, le secteur privé, les partenaires actuels et potentiels de nous rejoindre et d'identifier des domaines d'intérêts en commun indiqués dans cette stratégie. Cette stratégie constitue un point d'entrée fort pour développer et renforcer notre collaboration tandis que nous appuyons l'agenda de l'éducation des filles sur le continent.

Nous vous remercions de votre contribution continue à la réussite du réseau du FAWE au cours des 27 dernières années et nous sommes impatients de réaliser notre vision, notre mission et d'atteindre les objectifs stratégiques généraux formulés dans le plan stratégique 2019-2023.

Naana Jane Opoku-Agyemang
Prof. Naana Jane Opoku-Agyemang
Présidente, *FAWE Africa*

Message de la directrice exécutive de *FAWE Africa*



Nous sommes ravis de vous dévoiler notre ambitieux plan stratégique 2019-2023 visant à transformer le continent. Ce plan est le produit de profondes réflexions alimentées par les retours d'information de nos bénéficiaires, de nos partenaires et des différentes parties prenantes, et de réflexions internes découlant des leçons apprises et des réussites durant la mise en œuvre de la stratégie précédente. Le

FAWE est une institution en constante évolution qui adopte des approches qui répondent aux besoins de ses bénéficiaires et des parties prenantes dans leur ensemble.

Ce plan répond à l'évaluation de notre dernier plan stratégique (2013-2019), aux précieuses contributions de dix-huit antennes nationales du FAWE, de partenaires internationaux et nationaux du secteur éducatif, d'organismes gouvernementaux, du secteur privé et de partenaires du développement qui font avancer les droits des femmes et des filles en Afrique.

Le FAWE aura besoin d'un budget de 30 122 242 US\$ pour réussir la mise en œuvre de son nouveau plan stratégique. Il appelle donc ses partenaires actuels à renouveler leur engagement et se tourne vers de nouveaux partenaires et des partenaires non traditionnels pour soutenir la réalisation du rêve de FAWE.

Nous sommes convaincus que la nouvelle stratégie sera un point d'entrée solide pour faire avancer l'agenda de l'éducation des filles et des femmes africaines, et à terme créer une dynamique pour atteindre l'équité et l'égalité entre les genres en Afrique.



Martha Lunyolo Muhwezi
Directrice exécutive, *FAWE Africa*

À propos du FAWE

Le FAWE est une Organisation Non Gouvernementale (ONG) panafricaine dirigée par des femmes africaines. Elle a été fondée par cinq femmes ministres de l'Éducation en 1992 pour promouvoir l'éducation des filles et des femmes en Afrique subsaharienne conformément aux Objectifs de développement durables (ODD) et à l'Agenda 2063, et était soutenue à l'origine par l'Association pour le Développement de l'Éducation en Afrique (ADEA). Nous sommes un réseau de 34 Antennes Nationales (AN) semi-autonomes répartis dans 33 pays, dont la coordination est assurée par un Secrétariat Régional (SR) basé à Nairobi au Kenya.

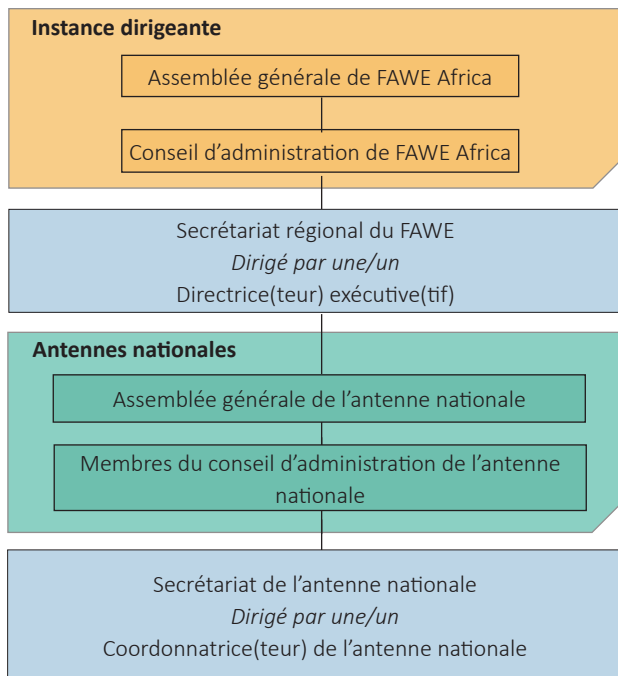
À travers le plan stratégique 2019-2023, le FAWE vise à donner les moyens aux filles et aux femmes africaines les compétences, les valeurs et les aptitudes nécessaires pour pouvoir réaliser leur plein po-

tentiel. Le FAWE restera un catalyseur de l'apprentissage, un facilitateur des processus de changement et un innovateur d'interventions durables intégrant la dimension genre. Influencer les politiques et les plans, développer de fortes capacités institutionnelles et la gestion des connaissances demeureront les principaux piliers de l'organisation.

Les propositions d'interventions du FAWE seront éclairées par les expériences passées, les tendances mondiales, ainsi que le programme de l'Union africaine. L'organisation s'emploiera à s'aligner et à s'appuyer sur la dynamique et le programme de transformation fixé par l'Agenda 2063 et la Stratégie continentale de l'éducation pour l'Afrique (CESA) de l'UA, les Objectifs de développement durable (ODD 4 et 5) et les plans sectoriels de l'éducation de nombreux pays africains.

Le réseau du FAWE

Structure générale du FAWE



Bénin, Burkina Faso, Burundi, Cameroun, Comores, Congo, Eswatini, Éthiopie, Gabon, Ghana, Guinée, Kenya, La Gambie, Liberia, Madagascar, Malawi, Mali, Mozambique, Namibie, Nigeria, République démocratique du Congo, Rwanda, Sénégal, Seychelles, Sierra Leone, Somalie, Soudan du Sud, Tanzanie*, Tchad, Togo, Ouganda, Zambie et Zimbabwe.

*Zanzibar

Mission

Promouvoir les politiques, les pratiques et les attitudes intégrant la dimension genre et favoriser les innovations qui offriront aux filles et aux femmes africaines les possibilités de réussir dans tous les domaines de leur vie.

Vision

Une société juste et inclusive dans laquelle les filles et les femmes ont accès à une éducation et une formation de qualité leur permettant d'acquérir les compétences, les aptitudes et les valeurs nécessaires pour réaliser leur plein potentiel.

Mission

But

Donner les moyens aux filles et aux femmes africaines, grâce à l'éducation et à la formation, d'acquérir les compétences pertinentes, les aptitudes et les valeurs nécessaires pour devenir des membres productifs de leurs sociétés.

Vision

Valeurs

Valuers

- Le professionnalisme;
- La responsabilité;
- L'intégrité;
- La diversité;
- Orienté vers les résultats; et
- Le respect des droits de l'homme.

Pourquoi le plan stratégique ?



1 Fournir au réseau du FAWE une orientation stratégique renouvelée au cours des cinq prochaines années.



2 Fournir un cadre de base permettant au FAWE de s'adapter aux changements de manière plus créative

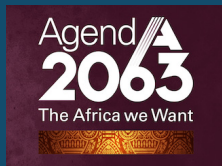


3 Informer chacun, au sein de l'organisation et les partenaires, sur la vision, la mission, les valeurs et l'orientation stratégique du FAWE



4 Assurer la stabilité des activités du FAWE et éviter les brusques changements d'orientation

Le plan stratégique est aligné avec ...



1 Les plans directeurs de l'UA
(Agenda 2063)

2 La stratégie continentale de
l'éducation pour l'Afrique (CESA)
2016-2025



3 La stratégie d'égalité des genres pour
CESA (2016-2025)



PS DU FAWE
2019-2023



4 Les Objectifs de développement
durable (ODD 4 et 5)

5 Les plans sectoriels de
l'éducation de nombreux
pays africains





Organizational Strengths



L'engagement des conseils d'administration des antennes nationales et des membres du FAWE envers l'agenda de l'éducation des filles



La capacité du FAWE à mobiliser des ressources



Un réseau solide composé d'antennes nationales, de membres et d'une association active des anciennes(ciens) élèves



La relation étroite des AN avec leurs gouvernements



Des partenariats diversifiés



Principales opportunités

Présence dans
33 pays
africains

Des partenariats
avec les ministères de
l'Éducation au niveau national

Des partenariats
solides au niveau
régional et international

Objectifs stratégiques et Domaines de Résultats Clés (DRC)

OS1

Faciliter l'accès des filles et des femmes en Afrique à une éducation de qualité et à des possibilités de formation, afin qu'elles développent les compétences pertinentes dont elles ont besoin pour réaliser leur plein potentiel dans tous les domaines de la vie.

Mettre à l'échelle les modèles réussis en matière d'éducation des filles

Innover et développer de nouveaux modèles intégrant la dimension genre

Mobilisation et engagement de la communauté

OS2

Plaider en faveur de l'intégration des approches et des politiques sensibles au genre dans les systèmes éducatifs africains pour inculquer aux filles et aux femmes les compétences et les aptitudes qui leur permettent de contribuer à la transformation de leurs sociétés.

Plaidoyer et influence politique en faveur de politiques, plans et budgets sensibles au genre

OS3

Travailler à doter le FAWE de solides capacités institutionnelles lui permettant de remplir son mandat.

Améliorer les capacités techniques du personnel du SR et des AN

Mobilisation des membres et développement du leadership

Liens forts et restructuration de l'Association des anciennes(ciens) élèves

Utiliser le nouveau modèle commercial du FAWE pour mobiliser de nouvelles ressources

OS4

Mettre en place des systèmes dynamiques de recherche, de production de données factuelles et de gestion des connaissances au sein du réseau FAWE afin d'éclairer les politiques, les nouvelles approches et de fixer le rythme de l'agenda de l'éducation des filles en Afrique.

Créer un pôle régional de connaissances pour les données sur l'éducation des filles et l'autonomisation des femmes

Établir des liens et nouer des partenariats solides avec des instituts de recherche, des centres d'études et de réflexion et des universités

*En mettant l'accent sur les groupes sous-desservis et vulnérables

**En mettant l'accent sur le Fonds africain pour l'éducation des filles (AGEF) auprès duquel l'Association des anciennes(ciens) élèves a déjà collecté des fonds de démarrage.

TdC du PS du FAWE

But

Donner les moyens aux filles et aux femmes africaines d'acquérir grâce à l'éducation et à la formation les compétences, les aptitudes et les valeurs nécessaires pour devenir des membres productifs de leurs sociétés.

Filières de changement

- 1 Documentation et mise à l'échelle des modèles réussis du PS 2013-2017 sur l'éducation des filles.
- 2 Innovation et expérimentation de nouveaux modèles sensibles au genre sur le DPE, la protection de l'enfance, les enfants non scolarisés, la VSVG/santé reproductive et l'entrepreneuriat.
- 3 Intégration de la dimension genre dans les politiques, les plans et les budgets de l'éducation.
- 4 Solide engagement communautaire pour aborder les problèmes affectant les filles et les jeunes femmes.
- 5 Amélioration de production de données factuelles et de la gestion des connaissances sur les questions de genre dans l'éducation.
- 6 Documentation, apprentissage et adaptation.
- 7 Solide mobilisation des ressources et nouvelles initiatives commerciales.
- 8 Nouvelles initiatives commerciales.

Résultats

Accès des filles et les jeunes femmes à une éducation de qualité et à des possibilités de formation pour qu'elles acquièrent les compétences et les valeurs utiles pour le monde du travail.

Adoption par les systèmes éducatifs africains d'approches et de politiques qui intègrent la dimension genre pour développer les compétences et les aptitudes permettant aux filles et aux femmes de contribuer à leurs sociétés

Amélioration de la recherche, de la production de données factuelles et de la gestion des connaissances dans le réseau du FAWE.

Le FAWE possède les capacités institutionnelles (de réseautage, de leadership, technique et financières) pour remplir son mandat.

Stratégies de changement

- Développement des compétences des filles et des femmes
- Plaidoyer en faveur des réformes du système éducatif.
- Renforcement du réseau du FAWE.

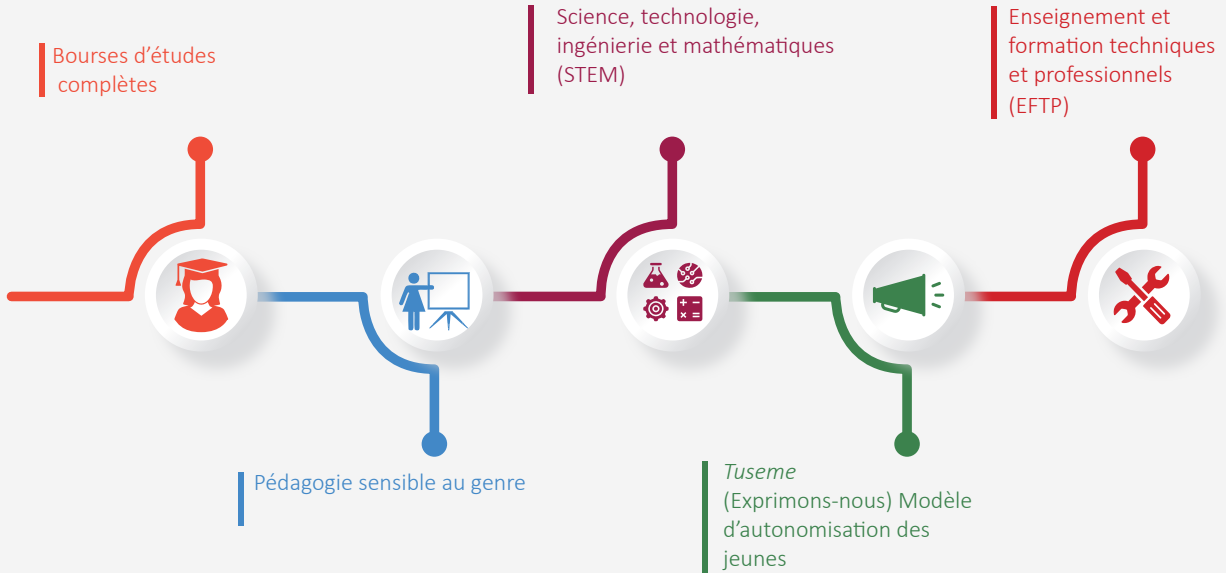
Partenaires clés

- Banques mondiales, Nations Unies, organismes, UA, CER, ministères de l'Éducation.
- Bailleurs de fonds, AN, centres d'études et de réflexion, membres et anciennes(ciens) élèves.

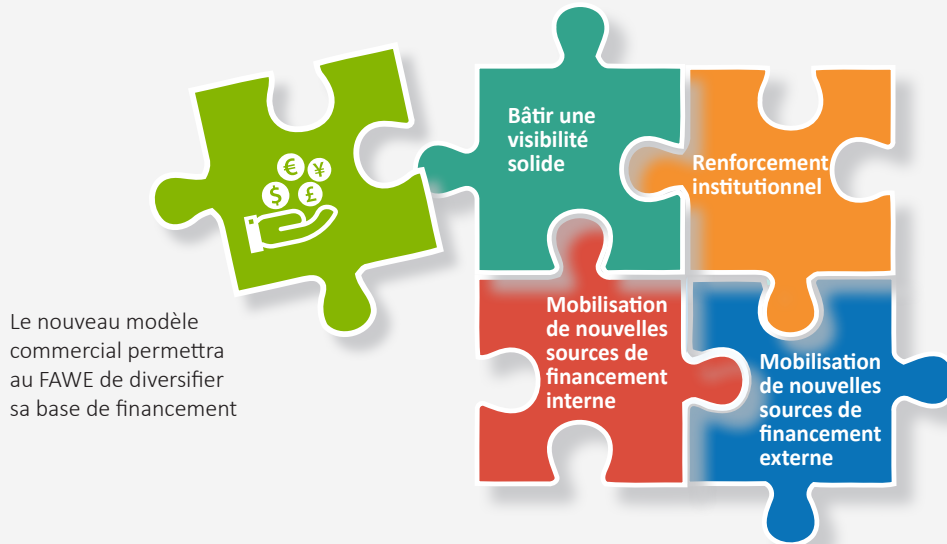
Hypothèses

- Les Nations Unies et l'UA sont prêts à collaborer avec le FAWE et à l'appuyer ;
- Les ressources techniques et financières sont disponibles pour mettre en œuvre cette stratégie ;
- Les antennes nationales ont les capacités de déployer leur plan ;
- Le MEN et les organismes publics concernés sont prêts à collaborer avec les AN et à les appuyer, et les communautés sont prêtes à abandonner les normes sociales négatives et les pratiques culturelles néfastes.

Modèles du FAWE

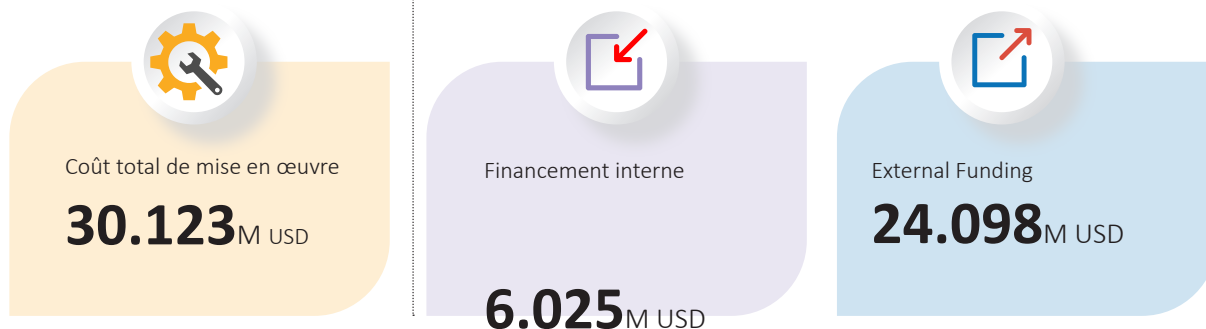


New Business Model



Coût estimé de la mise en œuvre du nouveau plan stratégique 2019-2023 du FAWE

Le FAWE recherchera de nouvelles pistes de financement comme suit :



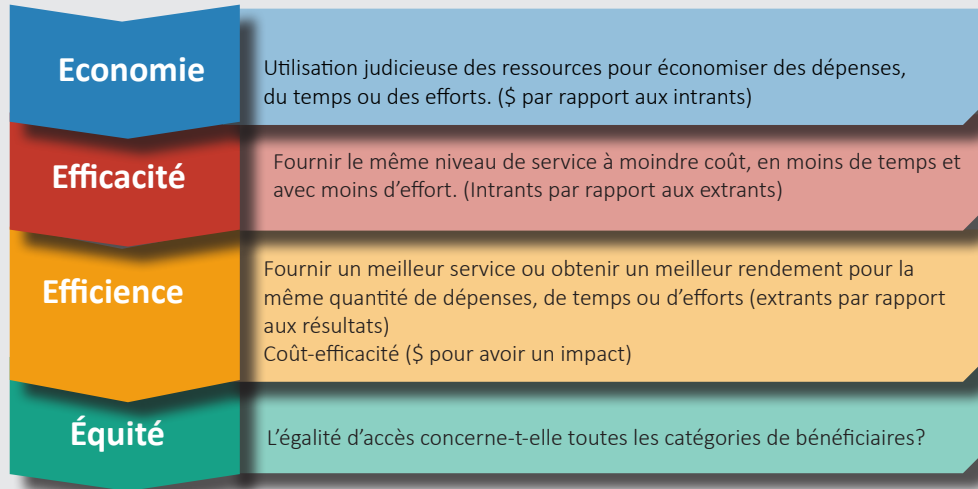
Principes de durabilité du nouveau plan stratégique 2019-2023

Les principes de durabilité

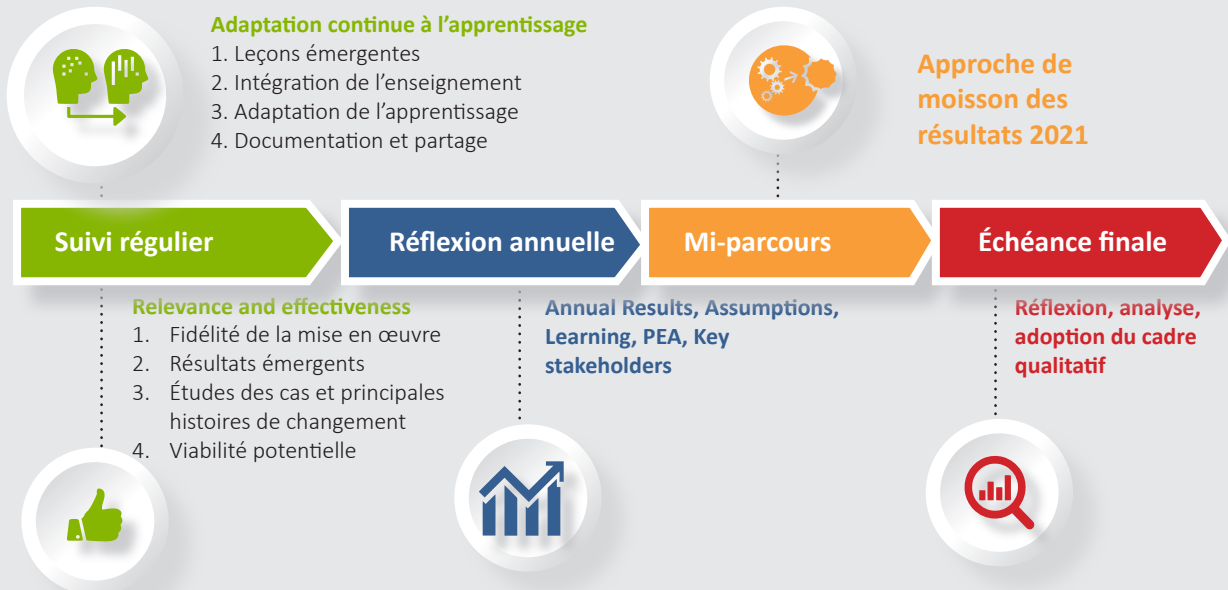
seront fondés sur les huit principes suivants :

- 1 *Conception durable des programmes*
- 2 *Soutenir les interventions et les résultats*
- 3 *Transfert des connaissances et mentorat*
- 4 *Approche de partenariat du FAWE*
- 5 *Renforcement des capacités des acteurs locaux*
- 6 *Apprentissage et adaptation*
- 7 *OdR en tant que stratégie de durabilité*
- 8 *Viabilité financière*

Politique et cadre d'optimisation des ressources du plan stratégique 2019-2023 du FAWE



Approches en matière de suivi et d'évaluation



Partenaires de développement et stratégiques du FAWE



MINISTRY FOR FOREIGN AFFAIRS OF FINLAND



Ministry of Foreign Affairs of the Netherlands



USAID FROM THE AMERICAN PEOPLE



African Union/Centre for Girls and Women's Education in Africa





Forum for African Women Educationalists / Forum des éducatrices africaines (FAWE)
Chania Avenue off Wood Avenue, Kilimani
P.O. Box 21394-00505, Ngong Road, Nairobi, Kenya
Téléphone: +254 20 77 30537, +254 20 25 97919, +254 714 60 6629, +254 20 3874150
Email: fawe@fawe.org

 Forum for African Women Educationalists  @RsFawe  YouTube FAWE Africa  Instagram [fawe_rs](https://www.instagram.com/fawe_rs)

www.fawe.org



FAWE

Forum for African Women Educationalists
Forum des éducatrices africaines